

Weseke.aktuell

Ausgabe 54 / September 2020

www.weseke.net



Kulturgeschichte der Zwiebel

Baubetrieb an der Bockwindmühle

TTV Weseke feiert sein 65. Jubiläum



weseker
Unternehmer Kreis

Optik
AMARKT

Inh. Andreas Callegari
- Augenoptikermeister / Optometrist HWK -
Markt 17, 46325 Borken, Tel. 02861/64646, www.optikamarkt.com

Unser Service für Ihre Augen:

- Sehberatung / Sehbedarfsanalyse
- Augenprüfung
- Führerscheinsehlest
- Arbeitsschutzbrillen
- Computerarbeitsplatzbrillen
- Kontaktlinsenanpassung
- Brillen- & Kontaktlinsenabo
- Vergrößernde Sehhilfen
- eigene Meisterwerkstatt
- Computerunterstützte Brillen- und Glasberatung



ELSKAMP
RAUMGESTALTUNG

Dagmar Elskamp
Raumgestaltung • Geschäftsführung
Elskamp Raumgestaltung
Hauptstraße 28
46325 Borken-Weseke
Tel. 02862 416-611 • Fax -545
www.elskamp-raumgestaltung.de
mail@elskamp-raumgestaltung.de



- Schimmelpilzsanierung
- Bauwerksabdichtung
- Balkon- und Terrassenabdichtung
- Innendämmung
- Betoninstandsetzung
- Raumluftverbesserung
- Technische Bautrocknung
- Fassade / Oberflächenschutz
- Brandschutzbeschichtung
- Zertifiziert
- TÜV geprüft
- Bausachverständiger
- Berater-Tätigkeiten

Anzeige



Der Bauwerks-Doktor
Wir helfen Ihr Gebäude, damit Sie gesund leben.
Sofort Kontakt: 0177 - 29 14 829
Bestimmungen zu ganz NRW sind darüber hinaus!
info@bauwerks-doktor.de
www.bauwerks-doktor.de

Doods
BAUELEMENTE

46325 Borken-Weseke
Tel. 02862 - 1827
Mobil 0170 - 2886207

Montage und Verkauf

- ☉ Garagentore
- ☉ Rollläden
- ☉ Markisen
- ☉ Reparatur-Service

Fenster & Türen aus

- ☉ Holz
- ☉ Kunststoff
- ☉ Aluminium

Up de Haar 8 - 46325 Borken-Weseke
www.pension-leitingshof.de
buening@pension-leitingshof.de

Direkt ums Eck ein schöner Fleck
Unterkunft für Freizeitgruppen
bis 30 Personen



☎ 02862 / 2620

Pension Leitingshof



Benno Beering
Maler- und Lackiermeister
Hauptstraße 2-4
46325 Borken-Weseke
Telefon: 0 28 62 / 27 32
Telefax: 0 28 62 / 21 99
Mobil: 01 73 / 81 90 455
info@wohndecor-beering.de
www.wohndecor-beering.de

Blumen
Schwitte

Leetstegge 24
46325 Borken-Weseke
Telefon (0 28 62) 28 21

f Find us on Facebook

Mo.-Fr. 15.00 - 18.30 Uhr · Sa. 9.00 - 13.00 Uhr



e-masters

Ihr Ansprechpartner für moderne Elektrotechnik und hochwertige Küchengeräte.

Elektro Radke
Elektro Matthias Radke
Schlückersring 16
46325 Borken
Tel. 0 28 62/4 21 80
Fax. 0 28 62/4 21 78
elektro.radke@t-online.de
www.top-beratung-und-kompetenz.de

In guten Händen. LVM

Ihre LVM-Versicherungsagentur
Niehaus

Kirchstraße 5 Mühlenstraße 4
46354 Südlohn 46354 Südlohn
Tel. (02862) 75 68 Tel. (02862) 56 18

info@niehaus.lvm.de www.niehaus.lvm.de

LVM
VERSICHERUNG

Containerdienst/Müllabfuhr

BROKAMP

☎ +49 (0) 2862 - 2122
✉ brokamp-weseke@t-online.de

Inhaltsverzeichnis

Allgemeines	Seite	Vereine & Einrichtungen	Seite
Impressum	35	Adler Weseke: Neuer Webauftritt	19
Inhaltsverzeichnis / Vorwort	3	kfd: Neues	20
Weseker Nachrichten		Landfrau löst Hauptgewinn ein / Termine	21
Der TTV feiert sein 65. Jubiläum	4,5	WUK-Fotowettbewerb	23
Mühlenverein erweitert die Schirmschoppe	6	Musikverein: Endlich wieder Blasmusik - Konzerte im September	25
Wir haben unseren Planeten nur geerbt	7	Horizont: Krebshilfe unterstützt	28,29
Coronagrüße für Mitglieder	7	Palliativzentrum in Datteln	
Staudenbörse im Oktober	7	Sterbekasse Weseke:	33
Apotheke rüstet Sportler aus	7	Einladung zur Mitgliederversammlung	
Thema Zwiebel		Hühnerrassen im Portrait	
Von Sippel Weseke in die Siepelstadt Ootmarsum	8,9	Die holländischen Zwerghühner	30
Kleine Kulturgeschichte zur Zwiebel	10	Die silberhalsigen Kraienköpfe	31
Zwiebelpoesie	11	Rätsel / Gewinnspiel	
Wohnen in Weseke		Rätsellösungen / Cartoon	22
Interview mit Christian Kühn: Beim heizen zählen Kosten und Umweltschutz	14,15	Kreuzworträtsel	24
		Sudoku	24
Tipps zur Gartengestaltung von Gärtner Johannes Bolewski	16,17 18	Kirche	
		Gottesdienste im September 2020	32,33

Vorwort des Herausgebers

Liebe Leserinnen und Leser,

es ist September. Was liegt also näher, als dass sich unsere Zeitung der Zwiebel widmet, dem mit Abstand beliebtesten Gemüse in Weseke. Schließlich hat der Anbau von Zwiebeln über einen langen Zeitraum das Leben unserer Vorfahren bestimmt. Heute erinnern Sippel Jans und Sippel Lisbeth, zwei Bronzeskulpturen im Ortszentrum, noch an diese Zeit.

Die Mitglieder unserer Zeitungsredaktion hatten entschieden, dass Sippel Lisbeth diesen Monat das Titelblatt zieren und deshalb ein Foto von ihr gemacht werden sollte. Das war leichter gesagt als getan, denn in Corona-Zeiten hält sich die Dame an die Regeln und trägt Maske. Nun ist Lisbeth ja schon etwas älter und hat vielleicht die Vorgaben falsch verstanden. Draußen an der frischen Luft herrscht ja keine Maskenpflicht. Und da es in dieser Ausgabe von Weseke aktuell nicht um das Corona-Virus, sondern um die Zwiebel geht, sollte die Maske fürs Foto weg. Außerdem, das war der Wunsch der Redaktion, soll die Bauersfrau nicht von ihrem Podest auf uns herabschauen, sondern auf Augenhöhe aufgenommen werden. Lisbeth ist schließlich eine von uns! Also muss sie runter vom Sockel oder jemand von uns rauf auf eine Leiter, war unsere Überlegung. Natürlich haben wir uns für die zweite Möglichkeit entschieden. Das Ergebnis: Ein Titelbild von Sippel Lisbeth ohne Maske und auf Augenhöhe mit dem Betrachter!

Eine Zeitung zu machen ist manchmal viel aufwändiger als man denkt – aber es macht Spaß. Ich hoffe, Sie haben ebenso viel Vergnügen beim Lesen.

Gute Unterhaltung wünscht Ihnen

André Niehaus

Vorsitzender des Weseker Unternehmer Kreises e.V.

65 Jahre leichte See und schwere Wasser Der TTV Weseke feiert Jubiläum!



Vereinsfahrten zu den Spielen des deutschen Rekordmeisters Borussia Düsseldorf ins deutsche Tischtennis-Zentrum gehören in Weseke seit vielen Jahren zum festen Angebot.

Seit nunmehr 65 Jahren wird in Weseke Tischtennis im Verein gespielt, und das über die Jahrzehnte hinweg mit Höhen und Tiefen. Im Frühjahr 1955 gründeten sieben junge Männer den TTV Weseke. Josef Heming, Rudi Treppmann, Franz-Josef Strattmann, Hillmar Frieske, Walter Kemper, Josef Pottgießer und Karl Willerding machten aus einer Hobbygruppe einen Verein. Mit Josef „Jupp“ Heming war bis vor kurzem noch ein Gründer beim Training an der Platte aktiv.

Eigentlich begann die Weseker Tischtennis-Geschichte schon zwei Jahre zuvor in den Räumlichkeiten der Bücherei. Dort stand eine alte Hartfaserplatte, die gerne bespielt wurde. Mit dem Interesse am Tischtennis wuchsen zugleich die Probleme, da sich immer mehr Spieler den knappen Platz mit den

Besuchern der Bücherei teilen mussten.

Nachdem die umfangreichen Bemühungen, ein geeignetes Spielort zu finden, zunächst gescheitert waren, hatten die Weseker Tischtennispieler Glück und bekamen im Schwesternhaussaal des Ortes eine Ecke zum Trainieren zur Verfügung gestellt. Durch eifriges Sammeln von Spenden konnte im Frühjahr 1955 eine echte Tischtennisplatte erworben werden. Das war die Geburtsstunde des Tischtennis-Vereins.

Das Vereinslokal „Becker“ wurde dann alsbald durch die Gestellung des Saals auch Trainingshalle und Austragungsort der Heimspiele. Gleich in der ersten Saison 1955 wurde der TTV mit 30:2 Punkten Meister der Kreisklasse. In den

folgenden 15 Jahren wuchs der Verein kontinuierlich. 1967 erfolgte der Aufstieg in die Landesliga. Anfang der 70er Jahre rutschte die Mannschaft durch diverse Abgänge und Veränderungen um Klassen tiefer. In den unteren Klassen liefen die Weseker einige Jahre lang ihren eigenen Ansprüchen hinterher.

In den 80er Jahren formierte sich primär aus der eigenen Jugend eine Truppe, die den Verein 1989 noch einmal in die Bezirksklasse führen sollte. Wolfgang Schlottbom, Laurenz Janzen, Jürgen Rentmeister, Stefan Overwien, Thomas Nienhaus und Andreas Kemper bildeten einige Jahre das Flaggschiff des Weseker Tischtennis-Sports. In den Folgejahren etablierten sich mehrere Herrenmannschaften sowie Nachwuchsmannschaften als feste Größen im

Sport

Kreis. Ende der 90er Jahre begann eine Entwicklung, die fast den Niedergang des Vereins zur Folge gehabt hätte. Es waren Unstimmigkeiten und Missverständnisse durch die die Personaldecke, insbesondere bei den Führungsspielern, immer dünner wurde. Einige Spieler wechselten zu anderen Vereinen im Kreis. Der TTV stürzte mit der 1.Mannschaft von der Bezirksliga bis in dritte Kreisklasse ab. Anfang des neuen Jahrtausends stand der Verein vor dem Aus. Nur noch eine Handvoll Spieler und kein Nachwuchs: Das war alles, was geblieben war.

Unmittelbar vor der drohenden Vereins-Abmeldung, stemmten sich einige wenige gegen das Ende des Clubs. Noch einmal formierte sich eine Mannschaft, die in der dritten Kreisklasse startete. Das war der letzte Versuch. Und der funktionierte mit erstaunlicher Wirkung! Es folgte der sofortige Wiederaufstieg. Im Folgejahr traten neu zugezogene Spieler dem Verein bei. Andere Spieler wiederum kehrten nach Weseke zurück. Mit drei Aufstiegen in Folge war Weseke in die Kreisliga zurückgekehrt. In den folgenden Jahren wurde der Nachwuchs durch das Trainerduo Laurenz Janzen und Wolfgang Schlottbom konsequent gefördert. Damit war der Grundstein für eine solide Weseker Nachwuchsarbeit gelegt, die bis jetzt erfolgreich fortgeführt wird.

Und heute? Der TTV Weseke 2020 ist ein Verein mit überwiegend jungen Spielern. Zum großen Teil prägt der Nachwuchs das Bild an den Trainingsab-

den. Mit zwei Senioren-Teams, sechs Nachwuchsmannschaften und über 40 Kindern, darunter fast die Hälfte Mädchen, gehört der



Europas größtes Nachwuchsturnier: Die Andro Kids Open in Düsseldorf hatten in den letzten fünf Jahren immer Weseker Spieler am Start. 2017 mit der Bronzemedaille für Anika Leidner in ihrer Altersklasse.

TTV zu den Vereinen mit dem stärksten Nachwuchs im gesamten Kreis. Fünf Trainer und eine Trainerin kümmern sich aktuell um



Hauptverantwortlich für den starken Weseker Nachwuchs sind aktuell die Trainer Christoph Brune (rechts) und Nils Leidner.

die jungen Spielerinnen und Spieler. Ob in der Leistungsgruppe oder nur zum Spaß, die familiäre Atmosphäre im Verein ist den Verantwortlichen sehr wichtig. Deshalb werden auch gezielt Veranstaltungen angeboten, die über das normale Training hinausgehen und auch die Eltern der Nachwuchsspieler ansprechen sollen. Etwa das Eltern-Kind-Turnier, das Sommerfest oder die jährliche Fahrt zur Bundesliga

nach Düsseldorf. Des Weiteren werden in Weseke regelmäßig TT-Lehrgänge mit externen Trainern angeboten, an denen auch Nach-



Talentschmiede: Das Kadertraining Westmünsterland mit Trainerprofi Benni Wüppen gastierte - bis zur Corona-Unterbrechung - zweimal jährlich in Weseke.

wuchsspieler des gesamten Kreises Westmünsterland teilnehmen. Als Fazit lässt sich sagen, dass damals wie heute der Tischtennis-sport in Weseke mit Leidenschaft gelebt wird. Die Vereinsmitglieder hoffen, dass das noch viele Jahre so bleibt.

Fotos & Text: TTV Weseke

Nächster Bauabschnitt fast fertig!

Weseker Mühlenverein erweitert die Schirmschoppe



Nachdem im Frühjahr die Flügelwelle an der Bockwindmühle mit finanzieller Hilfe der Bezirksregierung erneuert worden ist, konnte direkt im Anschluss daran ein Ofen für das Backen von Brot errichtet werden. Möglich war das durch die Heimatförderung NRW. Aus diesem Programm erhielt der Verein einen sogenannten Heimatscheck über 2.000 Euro.

„Nun war unsere Jugendgruppe im Rausch“, berichtet der Vorsitzende des Weseker Mühlenvereins Christian Rottstegge. „Und das ist im positiven Sinne zu sehen, sie war im Arbeitsrausch. Füße hochlegen und verschieben auf morgen? Das gibt es in deren Vorstellung nicht.“ Zu der so aktiven Gruppe gehören Marian Rottstegge, Leo Becker, Florian Uhlenkott, Maximilian Rottstegge, Philip Lansmann, Elias Rottstegge, Vincent Hüls, Niklas Wansing, Alex Meßling, Lutz Picker und Hendrik Osterholt.

Dank einer weiteren Förderung durch das Programm „Leader Region Bocholter Aa“ konnten die fleißigen Helfer einen kleinen An-



Material dienen soll. Rund 200 Stunden Arbeitsleistung wurden erbracht. Die Fläche wurde ausgekoffert, geschottert und gepflastert, Fundamente für das Holzständerwerk wurden angelegt, das Ständerwerk sowie ein Dach aus alten Sparren und Pfannen errichtet. Schließlich wurde die Außenhaut im Stil der anderen Gebäude erstellt.

Als „Regisseur“ des Projekts fungierte der Vorsitzende Christian Rottstegge, der allerdings alle Mühe hatte, dem Tempo der jungen Mitglieder zu folgen. Deshalb kümmerte er sich insbesondere um die Organisation des Essens.



Das hieß in diesem Fall, um 10 Uhr ein

Frühstück mit belegten Brötchen und Kaffee auf den Tisch zu bringen und um 12 Uhr Pizza oder Würstchen im Brötchen, natürlich alles frisch aus dem neuen Ofen. Kuchen und Brot wurden als „Abfallprodukt der Hitze“ auch noch als Lager für Tische und Bänke, Zelte und diverses



gebakken. „Ein Gedicht!“ Darin waren sich alle Beteiligten einig. Den Höhepunkt bildete ein kleines Richtfest. „Es macht einfach Spaß mit so motivierten Mitgliedern, wie wir sie im Verein haben, Jung wie Alt, solche Projekte zu verwirklichen“, sagt Christian Rottstegge. „Ohne ehrenamtliches Engagement geht es nun mal nicht.“ Der Verein bedauert, dass auch das Erntefest in diesem Jahr ausfällt. Christian Rottstegge: „Wir hoffen, dass irgendwann alles wieder normal läuft und unsere Aktionstage und Feste wieder stattfinden können. Auch Mühlenführungen können wir unter den momentanen Voraussetzungen leider nicht anbieten. Glück Zu und bleibt gesund!“

Fotos & Text: Weseker Mühlenverein

	Bundesministerium für Ernährung und Landwirtschaft	Ministerium für Umwelt, Landwirtschaft, Natur- und Verbraucherschutz des Landes Nordrhein-Westfalen	
Das Projekt wurde im Rahmen der Gemeinschaftsaufgabe "Verbesserung der Agrarstruktur und Küstenschutz" vom Bund und vom Land NRW mitfinanziert.			

Wir haben unseren Planeten nur geerbt



Wir haben unseren Planeten nur geerbt - mit der Verpflichtung, ihn an unsere Kinder weiter zu vererben. Und was sehen wir? Klimawandel, Plastikmeere und viele andere Umweltsünden. Übernehmen wir also Verantwortung und setzen uns zusammen für den Erhalt der Schöpfung ein: In der kfd-Aktionswoche vom 21. bis 27. September 2020 richten kfd-Gruppen in ganz Deutschland den nachhaltigen kfd-Pilger*in-

nenweg aus. Die kfd-Weseke möchte am **Montag, den 21. September um 15.00 Uhr und um 17.00 Uhr** zwei kurze Spaziergänge anbieten. Begonnen wird mit einem kurzen Impuls in unserer Pfarrkirche, dann führt der Pilgerweg zu Marita Drees in die Zeitungsspinnerei. Sie hat sich der Abfallvermeidung in einer ganz besonderen Art und Weise verschrieben, indem sie aus ausgelesenen Zeitungen die schönsten Dekorationen herstellt. Wie sie dazu gekommen ist und vor allem, wie das funktioniert, wird sie den Interessierten an dem Nachmittag vorstellen. Auch ein Gang durch ihren liebevoll angelegten Garten ist angedacht. Als

kleines Schmankerl werden Kaffee und Kuchen angeboten. Machen Sie mit und pilgern Sie auf dem nachhaltigen kfd-Pilger*innenweg! Lassen Sie uns zusammen Umweltzerstörung, Klimawandel, Ausbeutung und Ungerechtigkeit stoppen. Lassen Sie uns zusammen dafür sorgen, dass wir unsere Erde heute und auch zukünftig für alle Generationen lebenswert erhalten! (Quelle: Flyer zur Aktionswoche)

Anmeldungen zu diesen Spaziergängen nimmt Frau Marietta Pöling, Tel.: 02862-2198, bis zum 18. September, nachmittags ab 14 Uhr entgegen. Es wird ein Beitrag in Höhe von 10 € erhoben.

Bild & Text: kfd Weseke

Coronagrüße für Mitglieder

Da coronabedingt alle Veranstaltungen im Frühjahr und Sommer abgesagt wurden, hat sich der Vorstand der Weseker Landfrauen getroffen und für jedes Mitglied eine Grußkarte mit besten Wünschen für die Urlaubszeit gebastelt. Zusätzlich wurde jede Karte mit einer süßen Überraschung verfeinert. Die Freude darüber, sich nach langer Zeit mal wieder in kleiner Runde zu treffen, war groß.



Eine Geste des Vorstands, die von Herzen kommt.

Foto & Text: Landfrauen Weseke

Staudenbörse im Oktober

Die beliebte Staudenbörse der Weseker Landfrauen findet am zweiten Wochenende im Oktober auf dem Hof Wansing, Oedinger Diek 10, statt.

Staudenspenden werden am Freitag, den 09.10.2020 ab 15 Uhr angenommen. Die Abgabe der Stauden gegen eine Spende findet am Samstag, den 10.10.2020 in der Zeit von 9:30 bis 13:00 Uhr statt.

Der Erlös wird wie immer für einen guten Zweck gespendet. Die gesetzlichen Massnahmen zur Eindämmung der Corona-Pandemie werden eingehalten.

Text: Landfrauen Weseke

Apotheke rüstet Sportler aus

Die Löwen-Apotheke spendete Notfallausrüstungen an den Tischtennisverein Weseke.



Diemut Gebing unterstützt die Weseker Sportler mit professionellen Erste-Hilfe-Sets.

Von Sippel Weseke in die Siepelstadt Ootmarsum Ausflug in das niederländische Zwiebelstädtchen im Dinkelland

Was haben Weseke und der niederländische Ort Ootmarsum, der nur wenige Kilometer hinter der deutsch-niederländischen Grenze bei Nordhorn liegt, gemeinsam? Richtig! Beide Orte haben eine enge Beziehung zur Sippel oder Siepel. Die Zwiebel war früher das wichtigste landwirtschaftliche Produkt beider Orte.

Weseke und Ootmarsum können beide auf eine über 1000-jährige Geschichte zurückblicken: Bereits um 960 n. Chr. wurde Weseke im Güterverzeichnis des Klosters Werden erstmalig urkundlich erwähnt. Etwa zur selben Zeit, nämlich im Jahr 917 ist der Tod des Bischofs Radbod von Utrecht in Ootmarsum nachgewiesen.

Der Anbau und der Verkauf von Zwiebeln bescherten der kleinen niederländischen Stadt später einen bescheidenen Wohlstand. Die Industrialisierung machte al-

lerdings einen großen Bogen um die Gemeinde. Anders als in Weseke entstanden keine Fabriken mit Arbeitsplätzen für Hunderte von Menschen. Ootmarsum blieb ein landwirtschaftlich geprägter Ort, der nicht mit der modernen Zeit Schritt hielt. Aus heutiger Sicht ist genau das ein großer Vorteil, denn das historische Stadtbild mit seinen engen Gassen und den schmucken Gebäuden aus dem 17. und 18. Jahrhundert blieb – anders als in Weseke - nahezu unverändert erhalten. Zu den Sehenswürdigkeiten gehören das Rathaus von



Die Skulptur Sjalotje fertigte der niederländische Künstler Berend Seiger.



Der Ortskern wird jedes Jahr festlich geschmückt für den Koningsdag.

1777, ein prächtiges Kaufmannshaus von 1656 und ein Ziehbrunnen aus dem 18. Jahrhundert. Die katholische Kirche ist die einzige westfälische Hallenkirche in den Niederlanden. Sie wurde in den Jahren 1196 bis 1220 aus Bentheimer Sandstein errichtet.

Die alten Bürger- und Handwerkerhäuser beherbergen heute gemütliche Cafés und Restaurants, hübsche Ladengeschäfte und vor allem Galerien. Ootmarsums Entwicklung zu einem Ort der Kunst verdankt die Stadt der Tatsache, dass der bekannte niederländische Maler Ton Schulten hier 1938 als Sohn eines Bäckers zur Welt kam. 1989 eröffnete Schul-

Freizeittipp



Vor der Kirche sitzt Siepelvrouwtje, eine Skulptur des beglischen Künstlers Dirk de Keyzer.

tens Ehefrau eine Galerie in Ootmarsum, in der sie die Bilder ihres Mannes ausstellte und verkaufte. Er selbst ließ im Zentrum seiner Heimatstadt ein bemerkenswertes Museum erbauen, das im Jahr 2013 eröffnet wurde.

Schultens mosaikartige Bilder von Landschaften und Städten sind bunt und fröhlich. Sie sollen Optimismus, Freude, Zuversicht und Zufriedenheit vermitteln. Dem Elend und den dunklen Seiten des Lebens gibt der Maler ganz bewusst keinen Raum. Im Ton Schultens Museum, aber auch in seiner Galerie können die eindrucksvollen Werke betrachtet werden. Kunst zieht bekanntlich Kunst an und so sind inzwischen

in Ootmarsum zahlreiche weitere Künstler und Kunsthandwerker zu Hause. Ein Bummel durch die Läden und gepflegten Höfe und die phantasievoll gestalteten Gärten lohnt sich. Längst ist Ootmarsum aufgrund des idyllischen Ortszentrums und der Kunstszene eine sehr lebhaft Touristenstadt geworden. Für gute Laune ganz im Sinne

des Malers Ton Schultens sorgen an vielen Wochenenden Straßenmusikanten.

An die Blütezeit Ootmarsums als Siepelstadt erinnern heute zwei Skulpturen aus Bronze: Sjalotje und das Siepelvrouwtje, zwei kecke Damen, während in Weseke ein Mann, der Sippel Jans und eine Frau, die Sippel Lisbeth das Andenken an Sippel Wäske lebendig halten. Die bauerliche Geschichte beider Orte wird in Freilichtmuseen dargestellt, in Weseke im Quellengrundpark des Heimatvereins, in Ootmarsum im Openluchtmuseum mit 18 historischen Gebäuden in einem 20.000 Quadratmeter großen Park. Das Museum erzählt zudem die Geschichte der Direktoren, des Kommandanten, des Drostens und des Hofmeiers von Ootmarsum.

Eine Audiotour in deutscher Sprache führt die Besucher durch das gesamte Museumsdorf. Es wird unter anderem erklärt wie die Zwiebelbauern in dieser Region lebten und arbeiteten.

Text: Gaby Allendorf; Fotos: VVV Ootmarsum-Dinkelland u. Gaby Allendorf



Die Galerie Chez Moi Ton Schultens zeigt nicht nur seine Bilder, sondern auch Werke anderer Künstler.

Kleine Kulturgeschichte der Zwiebel

Ihre ursprüngliche Heimat ist vermutlich in den Steppen Zentral- und Westasiens zu suchen. Seit mindestens 4000 Jahren wird die Zwiebel von den Völkern Asiens, des Orients und der Mittelmeerländer genutzt. Sehr früh wurde sie bereits kultiviert. In Babylon, Assyrien und Ägypten war sie ein geschätztes Nahrungs- und Heilmittel. Wandgemälde zeigen, dass sie in Ägypten schon zur Zeit des Alten Reiches zu den verbreiteten Op-



fergaben zählte. Sie galt als heilig; bei ihr schwur man. Inschriften belegen, dass Zwiebeln zusammen mit Rettichen und Knoblauch die wichtigsten Gemüsearten zur Verpflegung der Sklaven beim Bau der Pyramiden waren. Die Israeliten sehnten sich auf ihrer Wüstenwanderung nach den Zwiebeln Ägyptens zurück (4. Mos. 11, 5-6). Griechen und Römer pflanzten die Zwiebeln in besonderen Abteilungen des Gemüsegartens an und erreichten durch gezielte Auslesen leistungsfähige Sorten.

In Mitteleuropa fand die Küchenzwiebel erst im Mittelalter größere Verbreitung. Zahlreich sind die Hinweise in einschlägigen Werken der damaligen Zeit. So ist sie zum Beispiel in den Pflanzenlisten Karls des Großen und im berühmten Kräutergarten-Plan des Klosters St. Gallen verzeichnet.

Beschreibungen und Zeichnungen aus dem 16. Jahrhundert zeigen, dass die Zwiebel wohlbekannt und hochgeschätzt war, und dass es bereits eine Vielzahl von Zwiebeltypen gab. Im Kräuterbuch des Botanikers Hieronymus Bock (1551) ist den Zwiebeln eine ausführliche Abhandlung gewidmet und ihre Vielseitigkeit wird wortgewaltig gerühmt. Er erwähnt, dass bei den Deutschen zum Kuchenbacken nichts gebräuchlicher sei als Zwiebeln; niemand würde auf sie verzichten: 'Niemand will der Zwiebel entraten' und 'Etliche brauchen sie zur Wollust, die anderen zur Arzney'. Gepflanzt wurden Zwiebeln früher am 21. März, dem Tag des heiligen Benedikt.

Eine 1931 von der Reichsforschungsstelle für landwirtschaftliches Marktwesen veröffentlichte Statistik weist für das damalige Reichsgebiet beachtliche 5 000 ha Anbaufläche aus. Heute beträgt der Anbau in Deutschland ca. 8 000 ha, mit einer Produktion von ungefähr 300 000 Tonnen. Zwiebeln sind gesund und verleihen vielen Speisen einen würzigen Geschmack. Doch so beliebt sie in vielen Speisen ist - in der Zubereitung macht sich die Zwiebel unbeliebt, denn sie bringt die Köchin oder den Koch zum Weinen. Das liegt an einer chemischen Reaktion zweier Inhaltsstoffe, die erst miteinander und dann mit Luft reagieren, sobald die Knolle aufgeschnitten wird. Ein Gas steigt auf und reizt die Augen, die daraufhin Tränen bilden. Deshalb werden Zwiebeln nicht nur in der Küche, sondern auch im Theater, bei Film und Fernsehen eingesetzt. Eine Zwiebel ist die beste Lösung, wenn man falsche Tränen braucht.

Quelle: Fachverband Deutsche Speisezwiebel e. V.; Foto: Gaby Allendorf



Zwiebel-Poesie

Der Opa ist ein frommer Mann
und liest in seiner Bibel.
Die Oma schneidet nebenan
fürs Abendbrot die Zwiebel.

Der Opa ist ein frommer Mann
und weint ob seiner Sünden.
Auch Omama weint nebenan
jedoch aus andern Gründen.

Heinz Erhardt



Zuhause ist einfach.

#abstandsregeln
#bildbearbeitung



spkwml.de/baugebiet-weseke

Wenn man einen Immobilienpartner vor Ort hat,
der von Anfang bis Eigentum an alles denkt.

Telefon: 02563 403-0

Wenn's um Geld geht



Der HaSta


wir empfehlen uns:



BÖCKER
... jetzt kriegen Sie was auf's Dach.

jetzt kriegen Sie was auf's Dach.

© 02862 414170



Ihre Experten für
Garten & Landschaft

Buga

© 02862 3637



Büning
Erbewegung und Abbruch

www.buening-erdbau.de

Kühn

© 02862 414178

elektro NIEHOFF



www.elektro-niehoff.de




BROKAMP

www.aktivenichtung-brokamp.de



Antonius KNUF
... schmecken Sie den Unterschied!

www.fleischerei-knuf.de



TISCHLEREI
O. Kemper GmbH

www.treppenbau-kemper.de

Niehaus ■■■■
WIR BAUEN QUALITÄT

www.niehaus-borken.de



Altes Gasthaus
Niehoff
Hotel * Restaurant

www.gasthof-niehoff.de



Uhrmachermeister
Augenoptikermeister
Optik
Uhren
Schmuck
Gregor Dieker



Partner von
brillen.de
Qualität geht günstig.

www.gregor-dieker.de

Immer da, immer nah.

PROVINZIAL
Die Versicherung der Sparkassen

Schaffen Sie sich ein sicheres Einkommen bei Berufsunfähigkeit

Ihre Provinzial Geschäftsstelle

Ludger Kohlruss e. K.
Hauptstraße 6
46325 Borken-Weseke
Tel. 02862/41261
Fax 02862/41058
kohlru@provinzial.de



*Alles
was die Seele berührt*



Sonne im Herzen und entspannt durchs Leben

Wer kennt Dein Leben besser als Du?

*Doch bist Du mit allen Erlebnissen und
Ereignissen im Frieden?*

*In persönlicher & privater Atmosphäre
erschaffen wir Deinen inneren Frieden.*

Termine nach Vereinbarung

Heilmeditation:

jeden letzten Mittwoch im Monat

+49 (0)173 720 8327

anmeldung@heilerpraxis-doericht.de

Ralph Dörich

Hauptstraße 24, 46325 Weseke



REISESERVICE BEEKMANS



DERTOUR

Unsere Empfehlungen für Ihre Herbstferien

DEUTSCHLAND OSTSEE, INSEL RÜGEN ——— PORTUGAL MADEIRA, FUNCHAL ———
COOEE Ostseehotel Baabe *** **Alto Lido ******
4 Nächte/Frühstück Pro Person im DZ ab € 119 7 Nächte/Frühstück Raib&Fly
Z.B. bei Anreise am 13.10.2020 Flug ab/bis Deutschland, Raib&Fly Pro Person im DZ ab € 529
Z.B. ab Frankfurt/M am 15.10.2020

ÖSTERREICH KITZBÜHEL ——— SPANEN MALLORCA, PLAYA DE MURO ———
COOEE alpin Hotel Kitzbüheler Alpen *** **Esperanza Park ******
7 Nächte/Frühstück Pro Person im DZ ab € 289 7 Nächte/Halbpension
Z.B. bei Anreise am 13.10.2020 Flug ab/bis Deutschland, Raib&Fly Pro Person im DZ ab € 699
Z.B. ab Düsseldorf am 14.10.2020

Für mich. Perfekt.



#endlichwiederurlaub

**Seit dem 15. Juni 2020 haben wir unser Reisebüro
wieder geöffnet !**

Dabei gelten für die nächste Zeit folgende Öffnungszeiten:

Montag bis Freitag:
09.00 Uhr bis 12.00 Uhr

Zudem sind wir nach telefonischer Terminvereinbarung
für Sie erreichbar:

Montag bis Freitag:
15.00 Uhr bis 18.00 Uhr

Samstag:
09.00 Uhr bis 12.00 Uhr

Unsere Empfehlung:

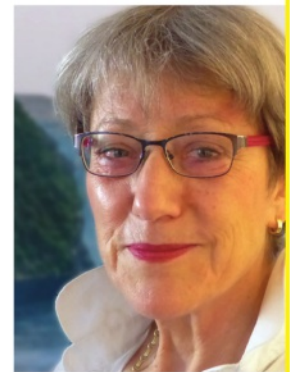
Vereinbaren Sie einen persönlichen Beratungstermin:

persönlich in unserem Reisebüro

..... per Telefon 02862 3616

..... per Videoberatung

Wir freuen uns auf ein Wiedersehen !



Öffnungszeiten:
Mo. - Fr. 09.00 - 12.30 Uhr
14.30 - 18.00 Uhr
Sa. 09.00 - 13.00 Uhr

Hauptstraße 17
46325 Borken-Weseke
Telefon: 0 28 62 - 36 16

reiseservice.beekmans@t-online.de
www.reisen-beekmans.de

Christian Kühn im Interview: Beim Heizen zählen Kosten und Umweltschutz

Christian Kühn, der Geschäftsführer von Kühn Heizung- Sanitär- Versorgungstechnik GmbH, führt sein Unternehmen seit 1998. Die Firma ist überwiegend in und um Weseke tätig. In der letzten Ausgabe der Weseke.aktuell haben wir das Wärmerversorgungsnetz der Kalten Nahwärme vorgestellt. Im Interview mit Christian Kühn sprechen wir



Die Luftwasserwärmepumpe - links: das Innengerät; rechts: das Außengerät

dieses Mal darüber, welche Heizungsanlage für den Einzelnen optimal ist, welche regenerativen Energiequellen es gibt und worauf Bauherren bei einem Neubau achten sollten.

Was hat sich in den letzten Jahren verändert? Wie bauen die Leute heute?

Christian Kühn: Es wird generell mehr gebaut. Jeder, der ein Grundstück hat oder kaufen kann, baut auch ein Haus. Durch die niedrigen Zinsen und den Handwerkermangel ist das Bauen heute leider so teuer wie noch nie. Außerdem wird heutzutage deutlich mehr auf Qualität und Hochwertigkeit geachtet.

Wenn Sie sagen, dass die Bauherren auf Hochwertigkeit achten, lässt sich das auch auf den Aspekt Nachhaltigkeit beziehen? Wird darauf geachtet, umweltgerecht zu bauen?

CK: Wenn ich mich für einen Neubau entscheide, ist der Gedanke der Umweltgerechtigkeit automatisch impliziert. Heute ist der Bauherr nämlich dazu verpflichtet, 25 Prozent der Energie regenerativ zu beziehen. Das heißt, dass nachgewiesen werden muss, dass dieser Anteil des Energiebedarfs aus der Umwelt bezogen wird. Das kann durch eine Solaranlage und/ oder eine Wärmepumpe erfolgen. Die Wärmepumpe ist umweltfreundlich und zieht die Energie aus der Umwelt heraus.

Worauf sollten die Bauherren in Bezug auf die Heizungsanlage besonders achten?

CK: Es gibt mehrere Systeme von Wärmepumpen. Zum einen gibt es die Solewärmepumpe, zum anderen die Luftwasserwärmepumpe. Eine solche Solewärmepumpe haben Sie in der vorigen Ausgabe dieser Zeitung

durch das Konzept der Kalten Nahwärme vorgestellt. Eine Luftwasserwärmepumpe wird bevorzugt in Einfamilienhäusern eingebaut. Diese zieht nicht aus dem Boden die Energie, sondern aus der Luft. Sie ist relativ einfach zu installieren. Die Wärmepumpe besteht aus einem Innengerät, welches dort steht, wo die Gasheizung früher mal stand, und einem Außengerät. Das Innengerät dient als Speicher der Energie, während das Außengerät der Luft die Wärme entzieht und mit kühlerem Heizgas aufheizt. Das Kältemittel wird verdichtet, erwärmt und geht anschließend ins Haus, um dort das Heizungswasser aufzuheizen. Anschließend geht die Energie wieder kühl zurück und wird von der Außenluft wieder erwärmt.

Kommen durch den Einbau der Wärmepumpe höhere Kosten auf die Bauherren zu?

Wohnen in Weseke

CK: Die Anschaffungskosten sind vergleichsweise sogar niedriger. Regelmäßige Wartungen sind auch bei einer Wärmepumpe erforderlich, damit kein Kältemittel ausläuft. Allerdings muss man im Vergleich zu einer Solewärmepumpe mit etwas höheren Stromkosten rechnen. Es wäre optimal, die Wärmepumpe mit einer Photovoltaik-Anlage zu kombinieren. Die Wärmepumpe könnten den Solarstrom nutzen und diesen auf Vorrat puffern. Wenn die Sonne weg ist, könnte die Pumpe den Pufferspeicher entladen. Durch die Nutzung des Solarstroms verringern sich die Heizkosten.

Sind die Anschaffungskosten für eine Photovoltaik-Anlage in den letzten Jahren gesunken?

CK: Ja, das auf jeden Fall. Die PV-Anlagen waren früher relativ teuer. Heute sind die Anschaf-

fungskosten gesunken, da der Preis pro Kilowatt erzeugter Leistung auch gesunken ist. Eine PV-Anlage lohnt sich, wenn der Eigenbedarf an Strom sehr hoch ist und die Einspeisungsvergütung möglichst gering gehalten werden kann. Denn alles, was ich an Strom nicht selbst verbrauche, wird von den Stadtwerken in das Stromnetz eingespeist. Und diese Einspeisungsvergütung ist extrem gesunken.

Würde es sich lohnen, die Heizungsanlage in einem alten Haus auszutauschen?

CK: Wenn eine Heizung über 15 Jahre alt ist, sollte sich der Eigentümer überlegen, ob die hohen Kosten ans Gas,- Strom und Ölverbrauch noch tragbar sind. Die Nebenkosten würden bei einem Austausch deutlich spürbar sinken. Es gibt außerdem Förderun-

gen, wenn eine alte Heizung ausgetauscht wird. Auch hier gilt wie bei einem Neubau die Prämisse, dass 25 Prozent der Energie regenerativ gewonnen werden müssen. Wer eine Ölheizung hat, kann eine Förderung von bis zu 45 Prozent der Anschaffungskosten für eine modernere Anlage beantragen. Bei einer Investition von 15.000 Euro wären das rund 7.000 Euro. Als Privatperson kann man ganz einfach einen Antrag stellen, oft übernehmen wir das auch für unsere Kunden. Da der Energiebedarf bei jedem Haus anders ist, sollte dann individuell entschieden werden, welche Heizungsanlage die richtige ist.

Was müsste sich Ihrer Meinung nach in Zukunft in der Baubranche ändern? Haben Sie Wünsche oder Vorstellungen?

CK: Wir haben ein großes Problem mit Lehrlingen und dem Fachkräftemangel. Ich wünsche mir, dass sich das ändert und der Beruf für jüngere Leute wieder attraktiver wird. Außerdem wünsche ich mir, dass die Kunden sich besser informieren, sei es bei Sanierungen, bei einem Neubau oder bei dem Austausch einer Heizungsanlage. Wichtig ist, dass man vorausschauend plant und sich über den Stand der Technik informiert. Man sollte eine Heizung nicht erst dann austauschen, wenn es schon zu spät ist und sie kaputt ist.

*Interview mit Angelika Gebel;
Fotos: Christian Kühn u. Max Weishaupt GmbH*



Christian Kühn beschäftigt mittlerweile 10 Mitarbeiter.

Warum Steingärten ein No-Go sind

Tipps zur Gartengestaltung von Gärtner Johannes Bolewski

Die Gärtnerei Bolewski wurde 1928 gegründet. Johannes Bolewski arbeitet bereits in vierter Generation im Familienunternehmen. Als kleiner Junge jobbte er dort bereits in den Ferien und machte

von Johannes Bolewski haben die Gärtnerei in den zwanziger Jahren gemeinsam aufgebaut. Ihre gärtnerische Laufbahn begann als Herrschaftsgärtner auf Schloss Loburg in Coesfeld.

1986 übernahmen die Eltern von Johannes, Andrea und Andreas Bolewski, den Betrieb. Das heutige Floristikgeschäft, die Gewächshäuser und die Halle bauten sie im Laufe der Jahre aus. Als die Nachfrage auch im Zierpflanzenbau etwas zurückgegangen war, nahm der Dienstleistungsbereich einen höheren Stellenwert ein. Neben Wohnraumdekorationen, Zimmerpflanzen und Saisonpflanzen aus der Gärtnerei, bietet die Familie Bolewski Eventdekorationen zu allen Anlässen, Trauerkränze, aber vor allen Dingen die Pflege und Bepflanzung von Gräbern und Gärten an. Ein großer Teil der betrieblichen Aufgaben liegt vor allem im Friedhofsbereich. Vor 10 Jahren wurde im Laufe der Weiterentwicklung ein zweites Floristikgeschäft im Edeka Frischecenter Wilger in Borken eröffnet. Die betrieblichen Aufgaben werden von einem Team aus mehr als 10 Gärtnern und Floristen ausgeführt.



Johannes Bolewski ist Gärtnermeister im Zierpflanzenbau.

später eine Ausbildung zum Zierpflanzengärtner. Heute ist er auch in anderen Bereichen des Unternehmens tätig und arbeitet eng mit seinem Vater zusammen. Sie nehmen Kundentermine wahr, arbeiten in der Gartenpflege, betreuen den Zierpflanzenbereich und kümmern sich im Kundenauftrag um die Grabpflege.

Der Großvater und Urgroßvater

Nach mühseligen Jahren Landwirtschaft auf einem kleinen Hof am Linward in Weseke, zogen sie im Jahr 1928 an den jetzigen Standort. Zu den Anfangszeiten wurde Gemüse und Obst angebaut und verkauft, vor allem in und nach den Kriegsjahren war die Nachfrage groß. In der darauffolgenden Zeit änderte sich das Konsumverhalten und der Bedarf an Zierpflanzen

wuchs. So wandte sich das Unternehmen dem Zierpflanzenbau zu. Gemeinsam mit seiner Frau Franziska baute der Großvater Johannes das Floristikgeschäft aus. Franziska war gelernte Hauswirtschafterin, fand sich aber in die neue Arbeit ein und spezialisierte sich dann auf Kranz- und Trauerbinderei. Der kleine Laden lag damals noch im

"Steingärten sind einfältig"

Ein Thema, welches der Familie Bolewski am Herzen liegt, ist die Bepflanzung von Vorgärten. In Deutschland werden sogenannte Steingärten immer beliebter. Darunter leidet, und das wissen viele Menschen nicht, die Artenvielfalt in den Städten. Das Problem von Steingärten ist, dass sie wenig bis keine Pflanzen enthalten. Häufig werden Neophyten gepflanzt, Pflanzenarten, die nicht in hiesi-

Wohnen in Weseke

gen Breiten beheimatet sind und die sich außerhalb des Gartens ausbreiten, heimische Pflanzen verdrängen und Tieren kaum oder gar keine Nahrung bieten. Gerade Vorgärten haben eine besondere Bedeutung für die Artenvielfalt und das Klima. Sie bilden ökologische Trittsteine für Pflanzenarten, Insekten und Vögel, die auf der Suche nach Nahrung und Nistplätzen von Trittstein zu Trittstein wandern. Grünflächen liefern saubere und frische Luft, während Kies- und Steinflächen sich dagegen stark aufheizen, Wärme speichern und diese wieder ausstrahlen. "Ein Steingarten macht mindestens genauso viel, wenn nicht sogar mehr Arbeit als ein bepflanzter Vorgarten. Weil oft keine oder verkehrte Folien gelegt werden, kann trotzdem Unkraut wachsen. Durch Staub und zugewehrte Blätter ent-



Das Treibhaus errichtete Johannes Bolewskis Großvater.

den Regen und das Gewicht ab. Das unterschätzen viele Hausbesitzer. Mit einer bepflanzten Anlage gibt es diese Probleme nicht. Diese wird Jahr für Jahr schöner", erklärt Johannes Bolewski. In den letzten Jahren hat er die

Gräbern erstaunt es uns immer wieder, dass mehrere hundert Kilo pro Grabanlage anfallen." Für Johannes Bolewski sind Steingärten triste, verschwendete Flächen, die der Natur keinen Lebensraum bieten. Genau aus diesem Grund ist die Gärtnerei bei solchen Anfragen konsequent und lehnt in 99 Prozent der Fälle den Auftrag ab.

Tipps für den Vorgarten

Die Gemeinden und Städte setzen sich schon aktiv gegen Steingärten ein, so auch in Borken-Weseke. So müssen Bauherren die Vorgaben der Bebauungspläne umsetzen. Hier können Städte und Gemeinden Vorschriften zur Gestaltung von Grünflächen festlegen und sogenannte Steingärten verbieten. Wer seinen Garten standortgerecht plant, schafft ein Stück Natur und trägt zum Klimaschutz bei. Bei der Vorgartengestaltung sollte man aus diesem Grund einen guten Berater hinzu ziehen. „Wir raten unseren Kunden immer, abzuwägen,



In der Gärtnerei ist auch eine kleine Baumschule zu finden.

stehen Humusschichten zwischen den Steinen. Nach einigen Jahren kann eine Steinanlage sehr abgenutzt aussehen, weil die Steine verwittern und grün werden. Teilweise rutschen sie auch durch

erfreuliche Beobachtung gemacht, dass der graue Trend etwas zurückgeht. „Wir haben schon einige Steinanlagen zurückgebaut. Bei der Umgestaltung von mit Steinen bedeckten



Nach seinen Tipps hat Johannes Bolewski auch seinen eigenen Vorgarten umweltgerecht gestaltet.

wie viel Aufwand sie haben möchten und danach suchen wir die Pflanzen aus. Bei der Gartengestaltung ist vieles möglich. Die Auswahl an Pflanzen ist riesig. Ich empfehle, mit großen Gehölzen zu beginnen und so Fixpunkte zu setzen. Von diesen Punkten aus kann man schön mit Bodendeckern oder Staudenbeeten arbeiten. So können immer mehr Pflanzen dazu kommen. Das Schöne ist, dass ein bepflanzter Vorgarten zu jeder Jahreszeit etwas zu bieten hat, ein Steingarten hingegen sieht immer gleich aus“, erklärt Johannes Bolewski seine Vorgehensweise. Auch durch die zunehmende Trockenheit steht die richtige Pflanzenwahl immer mehr im Vordergrund. „Es wird zuneh-

mend wichtiger, Pflanzen zu wählen, die die Sonne lieben und der Trockenheit trotzen können. Solche werden bei uns in der Gärtnerei angeboten, sodass wir auf Kundenwünsche schnell reagieren können.“ Ist der Vorgarten einmal fertig, denken manche Kunden die nächsten drei bis vier Jahre nicht an die laufende Pflege. Das ist aber falsch, denn es ist wichtig, die Pflanzen regelmäßig zu schneiden. Eine Anlage muss meistens durch den Schnitt geformt werden und dieser sollte von Beginn an erfolgen.

Qualität der Pflanze

Für die Zukunft wünscht sich Johannes Bolewski, dass die Wer-

tigkeit der Pflanze aus einem Fachbetrieb wieder an Bedeutung gewinnt. Viele Kunden können möglicherweise die Preisdifferenz zwischen in Supermärkten angebotenen Pflanzen und denen aus dem Fachbetrieb nicht nachvollziehen. „Jedoch bieten Pflanzen aus dem Fachbetrieb, wie beispielsweise aus unserer Gärtnerei, in vielen Fällen durch die eigene Anzucht und Pflege eine höhere Qualität und somit eine bessere Basis für den Kunden. Der Zukauf von Jungpflanzen und die eigene Pflanzenvermehrung helfen uns, diesen Qualitätsstandard zu gewährleisten“, erläutert Johannes Bolewski

Text: Angelika Gebel, Fotos: Angelique Bolewski



#Homepage | Bisheriger Web-Auftritt unseres Vereins in neuem Gewand

Endlich ist es soweit. Seit Anfang Juli könnt ihr unseren neuen Web-Auftritt erkunden. Unter www.adlerweseke.de findet ihr alle Infos, Ergebnisse, Ansprechpartner etc. zu unserem Verein.

Vielen Dank auch an die Werbeagentur Heimspiel, die uns hierbei großartig unterstützt hat!

Wir hoffen, euch gefällt es!



WILLKOMMEN

SPORTVEREIN ADLER WESEKE 1925 E.V.

JETZT MITGLIED WERDEN

Neues von der kfd-Weseke:

Rückblick:

Kräutersträuße zu Maria Himmelfahrt



Einige kfd-Frauen trafen sich, um Kräutersträuße zu binden. Die von Otti Haas am Wegesrand gesammelten Kräuter wurden durch Kräuter aus dem Garten ergänzt. Die Sträuße bestehen aus mindestens sieben Kräutern, wobei die Zahl Sieben für die sieben Sakramente steht. Eingebunden wurden Kamille, Rosmarin, Salbei, Johanniskraut, Wermuth, Schafgarbe, wilde Möhre und Gänsefuß sowie eine Rose für die

Nächstenliebe. Diese Sträuße wurden dann in der sehr gut besuchten kfd-Messe gesegnet und, gegen eine Spende, zur Mitnahme angeboten.



September 2020

Alle **Bezirksdamen** sind am **Donnerstag, 10. September um 14.30 Uhr** zu einer Bezirksdamenversammlung ins Pfarrheim St. Ludgerus eingeladen. Bitte um Anmeldung bei Frau Walburga Schulze Beiering, Tel.: 92037.

Am **Mittwoch, 16. September**, lädt die kfd wieder um **8.30 Uhr** zur monatlichen **Frauenmesse** in die Pfarrkirche St. Ludgerus ein. Ab 8.15 Uhr wird der Rosenkranz gebetet. Im Anschluss findet ein gemütliches Beisammensein statt. Wo das gemütliche Kaffeetrinken stattfinden wird, erfahren die Gottesdienstbesucherinnen am Ende der kfd-Messe.

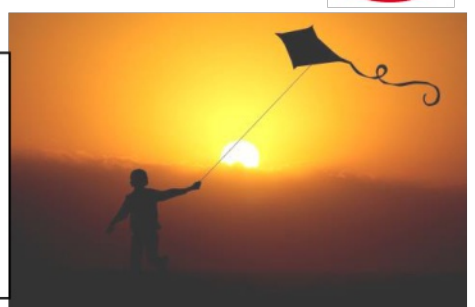
Aus organisatorischen Gründen wird um eine Anmeldung bei Frau Elisabeth Albers, Tel.: 3985, bis zum 12. September gebeten.



Veranstaltungen können nur den Coronaschutzbestimmungen entsprechend stattfinden.

Bleiben Sie zuversichtlich und gesund!

Ihr / Euer Team der



Dankeschönfahrt

Die Dankeschönfahrt am Mittwoch, 30. September, muss leider ausfallen.

Wenn Drachen bunt
genn Himmel steigen,
Sträucher erste Lücken zeigen,
Blätter leis' zu Boden schweben –
dann schleicht der Herbst
in unser Leben.

©Norbert van Tiggelen

Weseker Landfrau löst den Hauptgewinn ein

Josefa Enning hat beim letztjährigen Preisrätsel der Kreislandfrauen Borken den Hauptgewinn gewonnen - Eine fünftägige Fahrradreise entlang der Neustädter Bucht. Auf der Adventsfeier des Kreislandfrauenverbandes bei Terhörne wurde ihr Los gezogen. Ihre Freude war besonders groß, als ihr der Gewinn überbracht wurde. Sie hatte an diesem Wochenende Goldhochzeit und dann so ein tolles Geschenk, freute sie sich. Josefa ist immer schon gern und viel Fahrrad gefahren. Trotz Corona konnten am 15. Juli die Räder verladen werden und es ging auf dem direkten Weg mit dem Bus nach Schleswig-Hol-

stein. Bei ihrer Ankunft wurden sie und ihre Bekannte Gaby Verdirk, von ihrem Radwanderführer begrüßt, der sie die nächsten fünf Tage begleitete. Als die Räder abgeladen waren ging es direkt schon los, entlang der Ostsee bis zum Hotel in Neustadt - von dort wurden jeden Tag Radtouren von ca. 40 bis 50 Kilometer gemacht. Unterwegs gab es auch Stadtführungen und vieles zu sehen.

Es war eine Reise mit vielen tollen Eindrücken, die sich gelohnt hat. Die Tage waren zu schnell vorbei.

Foto & Text: Landfrauen Weseke



Foto: Gaby Verdirk und Gewinnerin Josefa Enning (rechts)

Landfrauen werden wieder aktiv

Beginnen werden wir unsere neue Saison am Samstag, den 12.09.2020 mit dem Betonieren von Schalen und Gartendeko. Treffpunkt ist um 14 Uhr auf dem Hof Hendricks.

Anmeldung: Steffi Wieschen; Tel.: 02862/2629

Erstellen von Steinbildern

Der Termin wird in der Tagespresse bekannt gegeben!

Die Rosenkranzandacht findet am Dienstag, den 27.10.2020 um 19 Uhr statt.

Zu allen Veranstaltungen muss man sich neu anmelden!!!

Zu allen Veranstaltungen gelten die gesetzlichen Coronabedingungen!



Für Sie im Westmünsterland - aus Borken-Weseke.

- Schimmelpilzsanierung
- Bauwerksabdichtung
- Balkon- und Terrassenabdichtung
- Innendämmung
- Betoninstandsetzung
- Raumlufverbesserung
- Fassade / Oberflächenschutz
- Brandschutzbeschichtung
- Sachverständigentätigkeiten



Wir heilen Ihr Gebäude,
damit Sie gesund leben...

Sofort Kontakt: 0177 – 29 14 829

info@bauwerks-doktor.de

www.bauwerks-doktor.de

[f @Bauwerksdoktor](https://www.facebook.com/Bauwerksdoktor)

TIM & LAURA www.WAGHUBINGER.de



Lösung des Sudokus

2	5	4	6	1	7	9	8	3
7	9	1	4	8	3	2	6	5
6	3	8	9	5	2	7	1	4
9	2	7	3	6	1	4	5	8
4	6	5	8	7	9	1	3	2
1	8	3	5	2	4	6	9	7
5	7	2	1	9	8	3	4	6
3	1	6	2	4	5	8	7	9
8	4	9	7	3	6	5	2	1

Lösung des Kreuzworträtsels

■	■	C	■	K	■	R	■	■	■	A	■	P	■	S	■			
Z	E	R	■	A	R	T	E	■	L	E	H	M	B	O	D	E	N	
N	A	R	B	E	■	I	D	I	O	M	■	O	A	L	■	O		
T	S	D	■	M	O	L	L	■	O	B	E	R	S	■	C	U	P	
S	T	O	P	P	■	I	L	K	A	■	S	K	A	L	A	■	■	
L	A	E	N	■	F	L	I	C	■	R	A	N	I	S	■	K	■	
F	■	B	L	E	U	■	H	O	O	G	E	■	S	I	P	P	E	
S	T	I	L	■	N	S	G	■	B	■	O	B	S	T	S	A	F	T
E	■	E	■	■	T	E	U	R	O	■	T	■	■	A	R	I	E	■
F	R	E	U	N	D	I	N	■	I	N	T	E	R	N	A	■	F	■
P	■	E	■	G	E	I	G	■	U	■	K	A	F	F	■	■	■	■
K	N	I	R	P	S	■	R	■	K	■	H	A	N	D	■	R	O	■
O	■	I	P	O	■	I	D	E	F	I	X	■	T	R	O	L	L	■
G	R	A	T	■	L	A	K	A	■	W	E	I	S	■	S	O	G	■
D	■	Z	O	■	A	B	T	E	I	L	■	B	E	A	T	E	■	■

Der Weseker Unternehmer Kreis
sucht die besten Fotos für den neuen
„Wir sind Weseke 2021“ Kalender.

Wir sind Weseke

HOBBYFOTOGRAFEN AUFGEPASST

Sie fotografieren gerne?

Dann fotografieren Sie doch mal unser schönes Dorf.
Wir suchen die besten Weseke Fotos für den „Wir sind
Weseke 2021“ Kalender. Jeder kann mitmachen.

Eine Fachjury aus den Mitgliedern des Weseker Unter-
nehmer Kreises prämiert die zwölf besten Aufnahmen.
Die ausgewählten Fotos werden in den neuen „Wir sind
Weseke 2021“ Kalender aufgenommen. Der Kalender
erscheint zum Ende des Jahres.

Wie werden die Fotos eingereicht?

Die Teilnahme am Fotowettbewerb ist kostenlos.
Schicken Sie per E-Mail Ihre schönsten Bilder (maxi-
mal drei Aufnahmen pro Einsender/in bzw. Fotograf/in)
zusammen mit Ihrem Namen und einem kurzen Text zu
Ihren Fotos an:

Weseker Unternehmer Kreis e.V.

E-Mail: info@weseker-unternehmer-kreis.de

Bitte achten Sie darauf, dass Ihre Bilder eine hohe Auf-
lösung haben und nicht durch WhatsApp oder anderen
Kommunikationsplattformen komprimiert wurden.
Wir freuen uns auf Ihre Fotos!



EINSENDESCHLUSS
15. September 2020

Mit der Einsendung der Fotos willigen Sie einer
kostenlosen Veröffentlichung Ihrer Bilder unter
Nennung Ihres Namens im „Wir sind Weseke
2021“ Kalender und in der Weseke aktuell ein.

Rätsel

Null beim Roulett	Obstpresse	Stützerkerbe	↓	gefülltes Schnitzel (2W.)	↓	mit dem Gegner auseinander setzen	Vorname des Schauspielers Schweiger	↓	ehrich, reell	Modestil	Handelsverbot	römischer Liebesgott	↓	Sänger mit tiefer Stimme	↓	Endpunkt der Erdachse	↓	Hauptstadt von Südkorea (Olymp. 1988)
▶	▶	▶		dt.-franz. TV-Sender	▶		▶		Erdart	▶	▶			▶				
Wundmal	▶					Spracheigentümlichkeit	▶					Kfz.-Z.: Ostallgäu			6	einer der Hl. Drei Könige		Postsendungen
Abk.: Tausend	▶			Tongeschlecht	▶	7			Rahm	▶						Pokal als Sportpreis		3
Halt	▶	1				fröhlich, lebhaft	Koseform von Ilona	▶			8	Klostervorsteher (Mz.)	Gradleiste, Tonleiter					
▶				franz. ugs.: Polizist	▶				ehem.: Träger der Macht	früher: Frau eines ind. Fürsten					Sohn Abrahams		Pfeifton	
schwed. Verwaltungseinheit		blauer Farbton (franz.)	▶				Nachahmerprodukte e. Arznei	▶					Großfamilie	▶				
▶				Abk.: Naturschutzgebiet	▶		Hallig in Schleswig-Holstein			Fruchtgetränk	▶							
Ausdrucksform		griech. Vorsilbe: darauf, darüber		Übervorteilung im Lokal	Wort des Jahres 2002	▶	11				engl.: eins		panikartiger Ansturm	Opernlied				
▶							innere Angelegenheiten	▶				5				Kurort in Graubünden		Reihe, Serie
Geliebte, Kameradin	Himmelsrichtung		Kerbe, Schramme	Einzelvortrag	▶					ugs.: wissenschaftl. Hilfskraft	Eiskunstauffigur		armseiliger Ort	▶	10			
▶	▶				4	Saiteninstrument	Abk.: Deutsches Arzneibuch		Teil des Armes	▶				Abk.: Deutscher Turn- und Sportbund			Senkblei	
kleiner Mensch		erste Emission von Aktien (Abk.)	▶			Hund des Obelix	▶					nord. Kobold, Dämon	▶					
▶	9			livrierter Diener	▶				2	österr. Schauspielerin (Heidelinde)	▶			Saugströmung	▶			
scharfe Kante		großer Tiergarten	▶			Eisenbahncoupé	▶						Frauenname	▶				

© RateFLIX 2020-469-008

1	2	3	4	5	6	7	8	9	10	11
---	---	---	---	---	---	---	---	---	----	----

Bauernregel des Monats



Septemberwetter warm und klar, verheißt ein gutes nächstes Jahr.

				7		3
		1	4		2	
						1
	2		3		4	
		5				
1		3		2	6	
	7			9	3	4
				4	5	7
				6		1

Sie hängen fest und wissen nicht mehr weiter ? Kein Problem !
Die Lösungen finden Sie auf Seite 22.

Musikverein Weseke e. V.

Endlich wieder Blasmusik!

Unter diesem Motto lädt der Musikverein Weseke zu zwei Konzerten am ersten September-Wochenende auf den Schulhof der Maria-Sibylla-Merian-Realschule ein. Nach langer Corona-Pause besteht endlich wieder die Möglichkeit, echte Blasmusik zu hören.

Am **Samstag, 5. September 2020**, werden Miniorchester, Jugendorchester und Hauptorchester ab 17 Uhr ihr in den vergangenen Wochen einstudierte Programm darbieten. Schwerpunkt liegt auf der Unterhaltungsmusik, die für ausgefallene Sommer- und Schützenfestsaison gedacht war. Das Konzert wird ca. 2,5 Stunden dauern, so dass alle Zuhörer die Möglichkeit haben, anstehende Termine am Samstagabend wahrzunehmen.



Am **Sonntag, 6.09.2020**, laden die Sippelhacker um 11 Uhr zum Frühschoppenkonzert. Die Egerländergruppe wird mit ihrem neuen Dirigenten Markus Rupe erstmalig in der Öffentlichkeit auftreten und ein Teil ihres Programmes zum Besten geben, welches ursprünglich für den coronabedingt abgesagten Böhmisches Abend im Herbst vorgesehen war.

Der Eintritt ist an beiden Tagen frei. Selbstverständlich werden die Corona-Schutzvorschriften eingehalten. Daher muss jeder Zuhörer einen Mund-Nasen-Schutz tragen, bis er auf seinem Platz sitzt.

Auf dem Schulhof stehen 300 Sitzplätze zur Verfügung.

Für den Fall, dass es am Samstag regnet, wird das Konzert um 24 Stunden auf den Sonntagnachmittag verschoben.

SIE MÖCHTEN IHRE IMMOBILIE
STRESSFREI UND KOMPETENT VERKAUFEN UND
WOLLEN DAZU EINE EINSCHÄTZUNG IHRER
IMMOBILIE BZW. DEN VERKAUF IN AUFTRAG
GEBEN? SPRECHEN SIE UNS GERNE AN.
AUFGRUND STEIGENDER NACHFRAGE
SUCHEN WIR WEITERE IMMOBILIEN
ZUM VERKAUF.

Der Gesetzgeber plant zum
Jahresende die Provision
für Käufer und Verkäufer
zu teilen.

Nutzen Sie jetzt die
Gelegenheit und sparen
die Verkäuferprovision.



TENK IMMOBILIEN

Gemeinsam Werte entwickeln

Tel.: 02861 8114400



Ludger Tenk
Inhaber



Dipl.-Ing. Waltraud
Hürpe-Tenk
Diplolbaukaufmännin



Daniel Ebbing
Kfm. Leitung



Monika Harpering
Vertrieb



Eva-Maria Lanfer
Vertrieb



Claudia Röhr
Marketing

Aktuelle Angebote

GROSSZÜGIGE OBERGESCHOSSWOHNUNG MIT ALTSTADTFLAIR IN BORKEN-GEMEN



ECKDATEN

Objektart	Etagenwohnung
Baujahr	1998
Kaufpreis	188.000,00 €
Wohnfläche	94,67 m ²
Balkon/Terrasse	Ja
Gäste-WC	Ja
Küche vorhanden	Ja
Stellplatztyp	Keine Angabe
Anzahl Zimmer	3
Personenaufzug	Nein
Zustand	Gepflegt
Bodenbelag	Laminat
Keller	Ja
Energieausweistyp	Verbrauchsausweis
Ausweis gültig bis	29.09.2027
Energieausweis liegt vor	Vorhanden
Heizungsart	Gas-Heizung
Befuerung/Energieträger	Gas
Energieausweisdatum	29.09.2017
Energieeffizienzklasse	D
Energiekennwert	101 kWh/(m ² *a)
Provision	4,86% inkl. 16% MwSt.

ERSTBEZUG - NEUBAU-DHH MIT 4 ZI., KFW 55 HAUS, GARAGE UND GARTEN IN WESEKE



ECKDATEN

Objektart	Doppelhaushälfte
Baujahr	2021
Lageart	Stadtzentrum
Kaufpreis	243.000,00 €
Grundstücksfläche	ca. 236 m ²
Wohnfläche	105,1 m ²
Balkon/Terrasse	Ja
Gäste-WC	Ja
Etagenzahl	2
Stellplatztyp	Garage
Anzahl Zimmer	4
Energieausweis liegt vor	Noch nicht vorhanden
Befuerung/Energieträger	Wärmepumpe
Erbbaurecht	Ja
Provision	4,86% inkl. 16% MwSt.

Energieausweis nicht notwendig, gemäß EnEV § 16 (Absatz 1) wird der Energieausweis unverzüglich nach Fertigstellung des Gebäudes ausgestellt und übergeben.

3-ZIMMER EG-WOHNUNG MIT GARTEN UND GARAGE IN RUHIGER, ZENTRALER EXKLUSIVLAGE VON BORKEN



ECKDATEN

Objektart	Etagenwohnung
Baujahr	1990
Lageart	Stadtzentrum
Kaufpreis	227.000,00 €
Wohnfläche	87,37 m ²
Balkon/Terrasse	Ja
Etagenzahl	1
Einbauküche	Ja
Stellplatztyp	Garage
Anzahl Zimmer	3
Keller	Teil
Energieausweistyp	Verbrauchsausweis
Ausweis gültig bis	13.08.2028
Energieausweis liegt vor	Vorhanden
Befuerung/Energieträger	Erdgas schwer
Energieausweisdatum	13.08.2018
Energieeffizienzklasse	C
Energiekennwert	91 kWh/(m ² *a)
Provision	4,86% inkl. 16% MwSt.



Tel.: 02861 8114400

Ein Lichtblick am Horizont

Weseker Kinderkrebshilfe unterstützt Palliativzentrum in Datteln



Das Kinderpalliativzentrum an der Vestischen Kinder- und Jugendklinik in Datteln wurde 2010 gegründet.

Im Jahr 1994 veranstaltete eine kleine Gruppe Weseker Bürger eine Spendenaktion zugunsten der Kinderkrebstation des Universitätsklinikums Münster. Anlass dafür war, dass es gleich zwei Familien in Weseke gab, in denen ein Kind an Krebs erkrankt war. Aus diesem Engagement entstand 2002 „Horizont“ Kinderkrebshilfe Weseke e.V. mit heute über 270 Mitgliedern und einem Spendenaufkommen von rund 2,7 Millionen Euro seit Gründung des gemeinnützigen Vereins.

Eine Einrichtung, die regelmäßig von „Horizont“ unterstützt wird, ist das Kinderpalliativzentrum an der Vestischen Kinder- und Jugendklinik Datteln. Unter Palliativmedizin versteht man die umfassende Versorgung von Patienten und Patientinnen und ihren Angehörigen,

wenn eine Heilung nicht mehr möglich ist. In Deutschland sind jedes Jahr etwa 1.800 Kinder und Jugendliche unter 15 Jahren davon betroffen.

Anders als bei der Palliativversorgung von älteren Menschen, die vor allem am Lebensende über Tage bis maximal einigen Wochen notwendig ist, werden Kinder, Jugendliche und junge Erwachsene oft über Jahre durchgehend oder wiederkehrend palliativ versorgt. Meistens übernehmen die Eltern einen Großteil der Betreuung und stehen damit vor großen Belastungen körperlicher, seelischer und sozialer Art. Geschwister fühlen sich oft ausgegrenzt, da die ge-

samte Aufmerksamkeit dem erkrankten Kind gilt.

Die Vestische Kinder- und Jugendklinik bietet sowohl eine ambulante Versorgung sowie eine stationäre Unterbringung an. Sich im eigenen Zuhause geborgen fühlen und am Familienleben teilhaben, das ist auch und gerade für lebensbedrohlich erkrankte Kinder und Jugendliche besonders wichtig. Mit der Unterstützung eines spezialisierten ambulanten Palliativteams können die jungen Patienten so lange wie möglich

zu Hause im vertrauten Umfeld versorgt werden.



Chefarzt Prof. Dr. Boris Zernikow

Projekte



Der Freundeskreis Kinderpalliativzentrum Datteln e.V. hat sich zur Aufgabe gemacht, die jährlich auftretende Finanzierungslücke, die derzeit rund 20-30 Prozent der Deckung der anfallenden Ausgaben ausmacht, zu schließen.

Sollte die häusliche Versorgung nicht mehr möglich sein, beispielsweise in Krisensituationen, beim raschen Fortschreiten der Erkrankung oder angesichts des nahenden Lebensendes, stehen acht Betten auf der Station „Lichtblicke“ zur Verfügung, der ersten Palliativstation in Deutschland, die eigens für Kinder und Jugendliche geschaffen wurde.

Ein Team aus Ärzten, Schwestern, Psychologen, Pädagogen, Heilziehungspflegerinnen und Heilpädagoginnen sowie eine Musik- und eine Kunsttherapeutin kümmert sich um die Behandlung der Patienten und betreut deren leidgeprüfte Familien. Unterstützt wird das Team bei Bedarf durch Physiotherapeuten, einen Sozialarbeiter und einen Seelsorger.

Unter dem Vorsitz des Chefarztes der Station, Prof. Dr. Boris Zernikow haben sich ehrenamtliche und professionelle Helfer zusammen gefunden und im Jahr 2010 den Freundeskreis Kinderpalliativzentrum Datteln e.V. gegründet.

Ziel ist die bestmögliche – und

nicht nur eine ausreichende – Versorgung lebensbedrohlich erkrankter Kinder, Jugendlicher und junger Erwachsener. Das schließt die Betreuung der ganzen Familie ein und erstreckt sich gleichermaßen auf Körper, Seele und Geist. Ein Großteil der Kosten für diese umfassenden Angebote wird nicht von den Krankenkassen getragen, sondern muss über Spenden finanziert werden wie zum Beispiel dem Geld, das die Weseke Kinderkrebshilfe einbringt. Im laufenden Jahr sind das zum Beispiel 27.000 Euro allein für das „SisBroJekt“. Der Name leitet sich vom englischen „Sister“, also „Schwester“ und „Brother“, „Bruder“ ab. Das „SisBroJekt“ hilft den Geschwisterkindern, durch gemeinsame Aktivitäten in altersgerechten Gruppen Aufmerksamkeit und Wertschätzung zu erleben. Die Unterstützung aus Weseke trägt dazu bei, dass diese Veranstaltungen von einem psychologisch und pädagogisch geschulten Team durchgeführt werden können.

Prof. Dr. Zernikow weiß das En-

gagement zu schätzen und schrieb vor einiger Zeit: „ Sehr herzlich möchte ich mich noch einmal ganz persönlich bei Ihnen für die großzügigen Spenden zugunsten des Freundeskreises und des SisBroJekts bedanken. Ihre verlässliche Unterstützung – schon über so viele Jahre erlebe ich als große Wertschätzung unserer Arbeit. Denn ganz maßgeblich haben auch Sie es mit Ihrem Engagement möglich gemacht, das Kinderpalliativzentrum zu einer festen Größe weit über die Region hinaus werden zu lassen. Die Familien, die wir versorgen, erleben im Kinderpalliativzentrum ein Zuhause auf Zeit, fühlen sich aufgehoben und medizinisch sorgsam betreut. Die gesunden Geschwisterkinder profitieren vom Geschwisterprojekt, werden individuell gestärkt für ihre Zukunft. Ohne Ihre Hilfe wären so viele Dinge schlichtweg nicht möglich und ich bin von Herzen dankbar, Sie an unserer Seite zu wissen!“

Text und Fotos: "Horizont" Kinderkrebshilfe Weseke



HÜHNERRASSEN IM PORTRAIT

Die holländischen Zwerghühner (orangehalsig) von Ludger Schmeing

In seiner großzügigen Voliere hält Ludger Schmeing einen Hahn, vier Hennen und 17 Küken der holländischen Zwerghühner. Nachdem Ludger sein Fernfahrer-dasein an den Nagel gehangen hat und mittlerweile Rentner ist, hat er wieder Zeit und Muße für ein Hobby.

„Jedes Tier nimmt Zeit in Anspruch – man muss sich mit ihnen befassen.“

Als Fernfahrer wollte er seine Frau mit der Arbeit nicht alleine lassen. Jetzt ist Ludger froh, nach 15 Jahren endlich wieder

Hühner im Garten zu haben.

Karuso ist hier der Hahn im Korb – wortwörtlich.

Vom Strandkorb aus beobachtet er beim Kaffee (oder gerne auch einem Bier) seine Hühner, manchmal stundenlang. „Und es wird nie Langweilig“, berichtet Ludger „und es macht mir viel Freude ihnen zuzusehen.“

Die kleinen, quirligen Hühner sausen durch die Voliere und sind kaum noch zu halten, als Ludger ihnen Rote Beete in den Stall bringt. Eine Delikatesse, für



Ludger Schmeing mit seinem Hahn Karuso

die die lebhaften Hühner alles stehen und liegen lassen.

Holländische Zwerghühner sind eine sehr alte europäische Hühnerrasse. Zu erwähnen ist, dass die Hühner zeitlebens klein waren und nicht, wie andere Rassen, klein gezüchtet wurden. Sie legen rund 80 Eier pro Jahr.

Seit 45 Jahren ist Ludger Schmeing in RGZV Weseke. Er schätzt den Zusammenhalt der ganzen Gruppe und die Unterstützung durch den Zuchtwart. In den ganzen Jahren hat er



Die Voliere im Garten von Ludger Schmeing wird täglich mit frischem Gras behangen

schon viele Rassen gezüchtet, wie zum Beispiel Wyandotten, Barnevelder oder Brahma. Für holländische Zwerghühner entschied er sich aufgrund des schönen Aussehens des Hahnes „...und ein bisschen wegen der Lautstärke. Der kleine Hahn kräht nicht so laut“, schmunzelt Ludger.

Aus den 17 Küken die in diesem Frühjahr geschlüpft sind, sind

leider nur 4 Hennen geschlüpft. „Bei so vielen Hähnen, werde ich einige der Küche zuführen, für die Weiterzucht behalte ich die Hennen und kaufe mir jedes Jahr einen neuen Hahn.“ erklärt Ludger.

Und Pläne für Vergrößerungen stehen auch noch an. Somit ist auch im Alter für abwechslungsreiche Tage gesorgt.



Pulk um die rote Beete – Die Hühner von Ludger Schmeing stürzen sich darauf

Die silberhalsigen Kraienköpfe von Hedwig Knuf



Hedwig Knuf mit einem ihrer Hähne

„Es war gar nicht so einfach, diese Hühnerrasse zu bekommen“, erzählt Hedwig Knuf. Auf einer Ausstellung hatte sie die Kraienköpfe gesehen und war begeistert. Auf ihrem Bauernhof züchtet Hedwig nun seit drei Jahren silberhalsige Kraienköpfe. Da Jungtiere nicht zu bekommen waren, kaufte Hedwig 30 Bruteier. Daraus schlüpften 24 Küken.

Die Kraienköpfe sind eine pflegeleichte Hühnerrasse, mit einer guten Legeleistung von ca. 200 Eiern pro Jahr. „Obwohl die

Hühner relativ groß sind, sind die Eier eher klein“.

„Bei uns leben mehrere Hähne im Auslauf zusammen ohne zu Kämpfen und ich kann alle Hühner so auf den Arm nehmen“, berichtet Hedwig Knuf. Obwohl die Hühnerrasse mit den Kampfhühnern verwandt ist, sind die Tiere sehr friedlich.

„Hühner sind ein schönes Hobby – da haben wir auch noch was von, wenn wir in Rente gehen“

Begonnen hat die Hühnerzucht auf dem Hofe Knuf vor 17 Jahren, als die Kinder bei der Verlobung der Weseker Hühnerausstellung ein Huhn gewannen.



Schnell kamen weitere Hühner hinzu.

Inzwischen ist nur noch Hedwig Knuf im Verein aktiv. Sie mag den Austausch mit den anderen „Hühnerfrauen“, die gemeinsamen Fahrradtouren und schätzt die Beratung durch die anderen Mitglieder.



Hedwig mit einer Kraienkopfhühnerchen auf dem Arm

Fotos und Text:
Eva-Maria Müggelborg

Pfarrbüro Weseke

Kirchplatz 2

Öffnungszeiten

☎ 02862-418073-0

Mo, Mi, und Fr 9.00-11.00 Uhr,

Do 15.00-18.00 Uhr

☎ 02862-418073-14



Katholische
Kirchengemeinde
ST. LUDGERUS

Gemeindebüro Burlo

Vennweg 6

Öffnungszeiten

P. Andreas Hohn OMI, Pfarrer

Johannes Brockjann, Pastoralreferent

P. James Chalangadi OCD, Pastor

E-Mail

Homepage

Di 8.30 Uhr-10.30 Uhr

☎ 02862-418073-12

☎ 02862-418073-13

☎ 02862-418073-16

stludgerus-borken@bistum-muenster.de

www.st-ludgerus.de

Ab dem 03. August finden unter Auflage der Hygienevorschriften Gottesdienste wie folgt statt:

Gottesdienstordnung

Samstag	17.00 Uhr	MA	Montag	9.00 Uhr	LU (St. Ludgerus)
	18.30 Uhr	LU	Dienstag	8.30 Uhr	MA (Hauskapelle)
Sonntag	9.00 Uhr	MA	Mittwoch	8.30 Uhr	LU (St. Ludgerus)
	9.30 Uhr	LU	Donnerstag	19.00 Uhr	LU
	10.30 Uhr	HK	Freitag	8.30 Uhr	LU (St. Ludgerus)
1. So i. M.	18.00 Uhr	LU	Freitag	18.00 Uhr	MA - Vesper
Montag	8.30 Uhr	LU - Laudes	Freitag	18.30 Uhr	MA (Kirche St. Marien)

Gemeine können Sie die **Haukommunion** empfangen. Bitte melden Sie sich im Pfarrbüro.

Beichtgespräch nach Terminvereinbarung. Bitte melden Sie sich im Kloster Mariengarden oder bei einem der Priester direkt.

September

01.09.	19.00 Uhr	MA	Eucharistiefeier, kfd
02.09.	19.00 Uhr	HK	Eucharistiefeier, kfd
09.09.	8.30 Uhr	MA	Eucharistiefeier für Frauen, vom Kloster
13.09.	9.30 Uhr	LU	Eucharistiefeier mit Einführung von Pastoralreferent Johannes Brockjann
16.09.	9.00 Uhr	LU	Eucharistiefeier, kfd
17.09.	14.30 Uhr	HK	Eucharistiefeier, Senioren
	19.30 Uhr	LU	Chor- und Musikplanung für das Jahr 2021
19.09.	10.00 Uhr	MA	Eucharistiefeier mit Erstkommunion
	17.00 Uhr	MA	Eucharistiefeier zum Caritassonntag, vorbereitet vom Caritasausschuss
20.09.	9.00 Uhr	LU	Eucharistiefeier mit Erstkommunion
	10.45 Uhr	LU	Eucharistiefeier mit Erstkommunion
26.09.	19.00 Uhr	HK	Eucharistiefeier zu Erntedank im Oßinghook
27.09.	10.30 Uhr	HK	Eucharistiefeier entfällt
	11.00 Uhr	LU	Kinderandacht

Kirche St. Marien Burlo

Der Haupteingang zur Kirche wurde mit einem elektrischen Türöffner ausgestattet. Von innen befindet sich der Türöffner am Regal der Gesangbücher. Bitte jederzeit den Türöffner benutzen, da sonst die Elektrik des Türöffners beschädigt wird. Dankeschön.

Messintentionen

Neue Messintentionen für Burlo und Borkenwirthe können sowohl im Pfarrbüro, Gemeindebüro Burlo als auch über die Intensionsbestellzettel, die in den Schriftenständen in den Kirchen ausliegen, bestellt werden. Gerne nehmen auch die Küster/innen die Intensionsbestellzettel entgegen.

Aus gegebenem Anlass, informieren Sie sich bitte über aktuelle Termine mit dem Flyer St. Ludgerus-Aktuell, in den Schaukästen an den Kirchen, auf unserer Homepage www.st-ludgerus.de und in der Kirchenzeitung. Danke.

Änderungen vorbehalten.

LU - St. Ludgerus Weseke, MA - St. Marien Burlo, HK - Heilig Kreuz Borkenwirth

Sterbekasse Weseke

Internet: www.sterbekasse-weseke.de

Unsere diesjährige ordentliche Mitgliederversammlung halten wir am Montag, dem 14. September 2020, um 19:30 Uhr im Alten Gasthaus Niehoff ab.

Tagesordnung:

1. Begrüßung
2. Totengedenken
3. Protokollverlesung
4. Kassenbericht
5. Kassenprüfungsbericht
6. Entlastung des Vorstandes
7. Bericht über das Geschäftsjahr 2019
8. Neuwahl des Vorstandes
9. Neuwahl der Kassenprüfer
10. Verschiedenes

Die Abstands- und Hygieneregeln werden beachtet.

Wir laden unsere Mitglieder zu dieser Versammlung herzlich ein.

Der Vorstand

Die Löwen-Apotheke für unterwegs



Medikamente mit dem
Smartphone bestellen



Einfach. Schnell. Sicher.



1. „Deine Apotheke“ im App Store/ Play Store installieren
2. Einmalig den QR-Code scannen
3. Bestellung starten

**LÖWEN-
APOTHEKE**



Hauptstraße 19, Telefon 02862-1344

Kostenloser Lieferservice



BÖRGER®

#cooleAusbildung

www.boerger-ausbildung.de

2021

Metallbauer (m/w/d)
Fachrichtung Konstruktionstechnik

Elektroniker (m/w/d)
Fachrichtung Automatisierungstechnik

Industriemechaniker (m/w/d)

Industriekaufmann (m/w/d)

Zerspanungsmechaniker (m/w/d)

**Kooperative Ingenieurs-
ausbildung (m/w/d)**
(Bachelor of Engineering – Mechatronik)

Mechatroniker (m/w/d)

Details und weitere Ausbildungs- und Praktikumsmöglichkeiten unter:
www.boerger-ausbildung.de

Börger GmbH | Borken-Weseke | T: 0 28 62 / 91 03-113 | azubi@boerger.de



Gärtnerei | Friedhof | Pflege | Floristik

Im Thomas 5 · 46325 Borken-Weseke
Tel. 02862 - 1369 · E-Mail: info@bolewski.de

Filiale im Edeka Frischecenter Wilger
Boumannstr. 6 · 46325 Borken Tel. 02861 - 601 648

www.bolewski.de



WEINBRENNER & COLLEGEN
WIRTSCHAFTSPRÜFER · STEUERBERATER · RECHTSANWÄLTE · NOTAR

**DAS GEHEIMNIS DES ERFOLGES IST,
DEN STANDPUNKT DES ANDEREN
ZU VERSTEHEN.** Henry Ford

Am Freistuhl 2 Klosterstraße 20-22
46325 Borken 48703 Stadtlohn
Tel. 02861 93450 Tel. 02563 905220

www.weinbrenner-collegen.de

Pizzeria VERONA 

Schlückersring 13 Tel. 02862 37 24



www.pizzeria-verona.de

LÖWEN-APOTHEKE Hauptstraße 19, 46325 Borken-Weseke, Telefon: 02862 1344, info@apotheke-weseke.de 



www.apotheke-weseke.de

STEFAN WAGENFORT 

Garten- und Landschaftsbaumeister

Privatgartengestaltung
Garten- und Landschaftsbau

Tel.: 02862 - 1869 - www.wagenfort.de

Ihre Hochzeitsfahrt in einem unserer edlen Oldtimer
Wir freuen uns auf Ihren Anruf: 02862 418 000



www.hochzeitsauto-muensterland.de

www.baeckerei-spaeker.de
info@baeckerei-spaeker.de

SPÄKER
Brot- und Feinbäckerei
Immer lecker. Hand drauf!



Backstubencafé Dorfladen
Büningsweg 1 Schlückersring 15
Tel. 02862-3501 02862-4191330

Car Wrapping
Digitaldruck
Textilien
Beschriftung
Corporate Design

 jahre

hs-grafik
1994-2019

hs-grafik.com

Impressum

Herausgeber: Weseker Unternehmer Kreis e.V., Hauptstr. 5, 46325 Borken-Weseke, Website: www.weseke.net |

Inhalte & Fotos: Alle Texte und Fotos werden uns von den jeweiligen Privatpersonen, Vereinen, Institutionen und Unternehmen zur Veröffentlichung bereitgestellt.

Titelbild: Allendorf Media | **Gestaltung:** Allendorf Media, Rolf Dierig | **Druck:** www.wir-machen-druck.de |

Ansprechpartner: Rolf Dierig, zeitung@weseke.net

Der Redaktionsschluss für die Doppelausgabe im Okt./Nov. ist der 13. September 2020!

Anzeige

- Schimmelpilzsanierung
- Bauwerksabdichtung
- Balkon- und Terrassenabdichtung
- Innendämmung
- Betoninstandsetzung
- Raumluftverbesserung
- Technische Bautrocknung
- Fassade / Oberflächenschutz
- Brandschutzbeschichtung
- Zertifiziert
- TÜV geprüft
- Bausachverständiger
- Berater-Tätigkeiten




Der Bauwerks-Doktor
Wir helfen Ihr Gebäude, damit Sie gesund leben...
Sofort Kontakt: 0177 - 29 14 829
Borken-Weseke
in ganz NRW und darüber hinaus
info@bauwerks-doktor.de
www.bauwerks-doktor.de



BÖRGER

TANKWAGENBEFÜLLER

Börger GmbH | Benningweg 24 | 46325 Borken-Weseke | T. +49 2862 9103 0 | www.boerger.de



Kartoffeln
Eier
Geflügel
Obst & Gemüse
...direkt vom Erzeuger

Hof Börger
Börgerweg 4
46325 Borken-Weseke
Tel.: 0 28 62 / 4 22 42
Fax: 0 28 62 / 4 22 43
HMBoerger@t-online.de
www.hofboerger.de

Kopf bis Fuß in Balance



Bernd Klöcker
PHYSIOTHERAPIE

+49 (0)2862 - 415 46 80
Stegge 5a, 46325 Weseke
zugelassen für alle Kassen



Renovierung und Modernisierung
mit höchster Qualität!



EHNING
Markenbaustoffe

www.ehning.de

- GaLaBau
- Hochbau
- Tiefbau
- Innenausbau
- Bauelemente
- Fachmarkt

Hoher Weg 40 in Borken-Weseke • Tel. 02862 4178-0



TENK IMMOBILIEN
wir sind detailfairliebt

Ludger Tenk | Inhaber

Willbecke 6 46325 Borken Tel. 0 28 61/8 11 44 00 Fax 0 28 61/8 11 44 09	Mobil 01 60/8 09 32 46 info@tenk-immobilien.de www.tenk-immobilien.de	Zweigstelle: Brinkstraße 10 46325 Borken
---	---	--



*Herrlich willkommen
im Gasthof Enning*

Hauptstr. 26 · 46325 Borken-Weseke · Tel. 0 28 62 / 12 03 · www.gasthof-enning.de
Öffnungszeiten: Täglich ab 15.00 Uhr · So. ab 10.00 Uhr · Dienstags Ruhetag



**VR-Bank
Westmünsterland eG**

HECKHUIS
GUTES HÖREN
... aus Leidenschaft



GRATIS HÖRTEST

HECKHUIS GUTES HÖREN
Markt 11 • 46325 Borken
Tel. 02861-9589001
Fax 02861-9588970
borken@guthoeren.net
www.guthoeren.net

durchgehend aktiv ...

GRENZ APOTHEKE OEDING



Unsere Öffnungszeiten:
Mo.-Fr.: von 7.00 - 19.30 Uhr
Sa.: von 8.00 - 13.00 Uhr
www.grenzapotheke.de

Dr. Heinrich Bäßmann
Mühlenstr. 2 - 46354 Südlohn
Tel: 02862-6500 - Fax: 5110
SÜDLOHN - OEDING

... für Ihre Gesundheit